

# Chemisches und Veterinäruntersuchungsamt Ostwestfalen-Lippe

Arbeitsgemeinschaft des Chemischen Untersuchungsamtes der Stadt Bielefeld, des Chemischen Untersuchungsamtes des Kreises Paderborn und des Staatlichen Veterinäruntersuchungsamtes Detmold  
(SAL-akkreditierte Prüflaboratorien)

## Aviäre Influenza

### **Klinik und Pathologie**

mit Bildmaterial aus

Tierseuchenhandbuch Niedersachsen und Nordrhein-Westfalen

<http://www.tsn.bfav.de/tsn/land/03/datenbank/index.php?aw=4303&m=4&mu=3&mu2=3>

## Klinische Diagnostik:

### Empfängliche Arten:

- die meisten, wenn nicht alle Vogelspezies
- Hochempfindlich sind Hühner und Puten
- Enten und Gänse häufig klinisch inapparent
- bei Wildvögeln nur selten klinisch manifeste Erkrankung

### **Genpool für das Influenzavirus A**

besonders wildes Wassergeflügel.

Alle **15 Hämagglutinin-** und alle **9 Neuraminidase-Subtypen** wurden in Vögeln nachgewiesen.

Beim Menschen sofern komplett adaptiert: **Pandemie unausweichlich**

**Inkubationszeit:**

abhängig von Feldstamm, Infektionsdosis, Spezies und Alter des Vogels  
wenige Stunden bis 2-3, maximal 7 Tage.

**Virusausscheidung:**

beginnt über Nasen-, Rachensekrete, Kot bereits vor dem Auftreten erster  
klinischer Erscheinungen

**Klinik:**

## perakut

Der perakute Verlauf ist durch eine Mortalität von bis zu 100% gekennzeichnet, wobei die Tiere nach kurzer Krankheit unter den Zeichen des akuten Kreislaufversagens verenden, ohne dass es zuvor zu deutlichen klinischen Symptomen gekommen ist

## akut

Apathie

Atemnot

Ödeme, Zyanosen und Blutungen z.B. im Bereich des Kopfes/Kopfanhängen

Durchfall

hohe Mortalität und Abfall der Legeleistung

⇒ Apathie, hohe Mortalität



⇒ Zyanosen Kopfanhänge

⇒ Atemnot, Eulenkopf



⇒ Ödeme, Zyanosen, Blutungen z.B im Bereich des Kopfes/Kopfanhängen



⇒ Blutungen an Ständern



⇒ Apathie, blasse bzw. zyanotische und welke Kämme



⇒ Gestörte Motorik



## Pathologie:

Perakut:

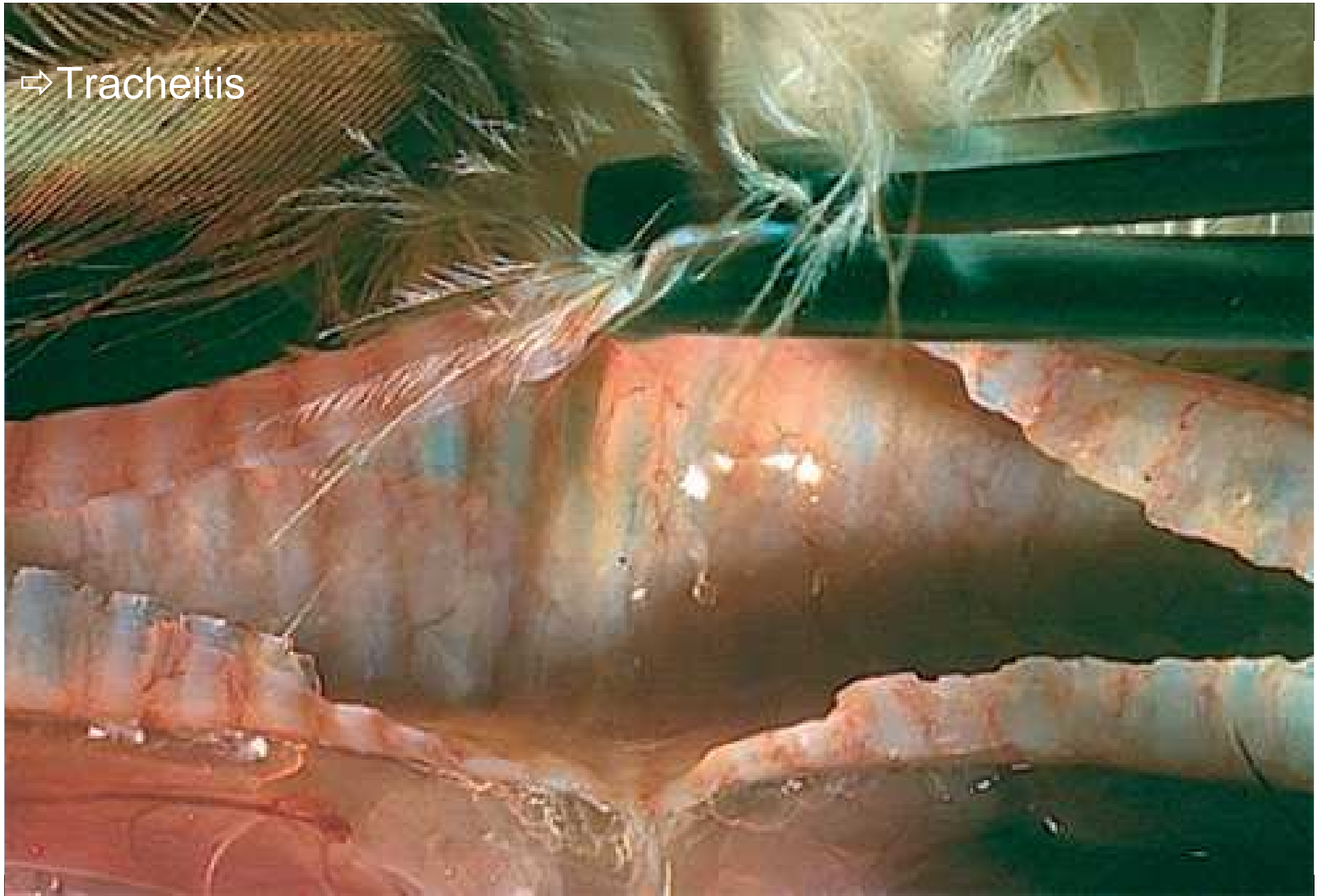
ggf ohne path. Befunde

Akut:

(nachfolgend besonders Huhn, weniger bei Pute und kaum vorhanden bei Ente):

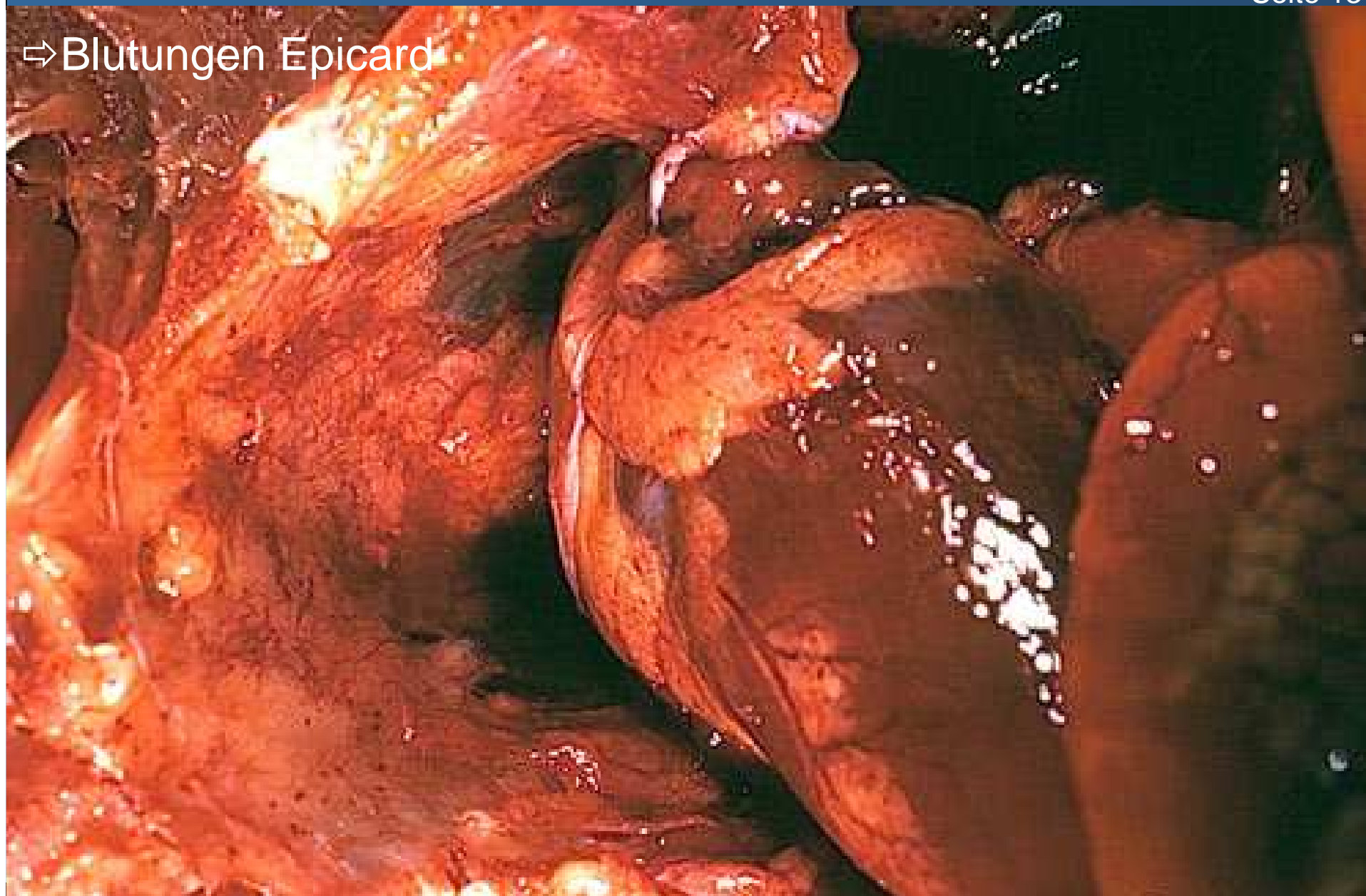
- Schwere Blutstauungen/Hyperämie der Muskulatur
- Dehydratation
- Kat. bis hämorrh. Tracheitis
- Blutungen (meist Petechien) an  
Serosen  
Ovar, auch Entzündungen und Degerationen  
Bereich Übergang vom Drüsen- zum Muskelmagen  
lymphatischen Geweben der Darmschleimhaut  
Pankreatitis

⇒ Tracheitis



CVUA-OWL

⇒ Blutungen Epicard



⇒ Serosenblutungen am Fettkörper



⇒ Blutungen an Eifollikeln



⇒ Degeneration/Blutungen Eifollikel



⇒ Milzschwellung und Blutungen in Eifollikeln



⇒ Milznekrosen und -blutungen



⇒ Pankreasnekrosen und -blutungen



## Differenzialdiagnostisch

sind Krankheiten mit Beteiligung des Respirationstraktes und/oder des Nervensystems abzugrenzen. Vorrangig kommt Newcastle Disease in Betracht. Besonders naheliegend ist daher der Verdacht auf Geflügelpest im Falle einer schweren Allgemeinerkrankung mit hoher Morbidität und Mortalität in gegen Newcastle Disease geimpften Beständen.

	Hochpathogene av. Influenza	Newcastle Disease
Inkubationszeit	Wenige Stunden bis 2-3 Tage	4-6 (maximal 25) Tage
Krankheitsdauer der Herde	Ca. 1 Woche	u.U. mehrere Wochen
Symptome	<p>Kopfödeme</p> <p>Blutig seröse Flüssigkeit auf Kopfschleimhäuten</p> <p>Wässrig-schleimiger, grünlicher Durchfall</p> <p>Drastischer Abfall der Legeleistung</p> <p>Häufig nervale Störungen (abnorme Kopfhaltung)</p>	<p>Zyanose der Kopfanhänge</p> <p>Seröser Nasen- und Schnabelausfluss</p> <p>Ausgeprägte Dyspnoe</p> <p>grünlich-gelblicher Durchfall</p> <p>Drastischer Abfall der Legeleistung</p> <p>Zentralnervöse Störungen bei protrahiertem Verlauf (Torticollis, Opisthotonus, Bein-/Flügel-lähmungen)</p>

Ferner sind zu beachten:

- Infektiöse Bronchitis (IB)
- Infektiöse Laryngotracheitis (ILT)
- Mareksche Krankheit (MK)
- Aviäre Enzephalomyelitis (AE)
- Rhinotracheitis der Pute (TRT)
- Swollen head Syndrome des Huhnes (SHS)
- Geflügelcholera

Bei MK und AE fehlen respiratorische Symptome. Bei IB, ILT, TRT und SHS werden keine zentralnervösen Störungen beobachtet, Durchfall tritt in der Regel nicht auf.

Befunde bei den Säugetieren Katze, Steinmarder (Rügen)

- Pankreasnekrosen, Pankreatitis
- Lebernekrosen
- Interstitielle Pneumonie

